

# escultura castellana

La escultura castellana de los siglos XV y XVI es bastante desconocida. Me propongo presentar algunas imágenes y textos que, desde un punto de vista laico, ayuden a su mejor conocimiento.

[Página principal](#) | [Retablos](#) | [Maestros](#) | [Marginalia](#) | [Escultura funeraria](#) | [Sillerías de coro](#)

miércoles, 16 de noviembre de 2011

## SILLERÍAS DE CORO (II)

### Sillería de coro de la Capilla del Colegio de San Gregorio, Valladolid (I).

(PRIMERA PARTE)

El Padre Arriaga escribía en el siglo XVII que adornaba el coro de la Capilla del Colegio de San Gregorio **una sillería de nogal de curiosísima escultura.**



En el Museo Diocesano y Catedralicio se conservan doce sillerías, -en dos grupos de seis- que pueden ser identificados con los de la capilla de San Gregorio pues entre los motivos que constituyen su decoración aparecen el escudo de Fray Alonso de Burgos con la flor de lis. Su número, además, coincide con la dotación de capellanes prevista por Fray Alonso para su



capilla en el Colegio de San Gregorio.



A Fray Alonso de Burgos hay que situarlo entre los principales promotores del período final del siglo XV. Su formación al servicio del obispo Pablo de Santa María, -de quien tomó por armas la flor de lis-, y su posterior en el convento dominico de San Pablo en la ciudad de Burgos le permitió una posición de privilegio para conocer el arte que se realizaba en la corona de Castilla. Confesor de la reina Isabel la Católica, cuentan las malas lenguas fue quien la recomendó encargarse la realización de los sepulcros de sus padres y hermano en la cartuja de Miraflores a Gil de Siloe. Utilizó desde muy temprano la promoción artística como medio de exaltación personal. Su uso del arte como signo de prestigio llegó al paroxismo en la obsesiva repetición y frecuencia de su escudo en cuantas obras patrocinó tanto inmobiliarias como mobiliarias.

### Datos personales

**Luis Planas**

[Ver todo mi perfil](#)

### Etiquetas

- [Andrés de Nájera](#) (1)
- [Colegio de San Gregorio \(Valladolid\)](#) (1)
- [Escultores](#) (7)
- [Escultura funeraria](#) (6)
- [Gil de Siloe](#) (14)
- [Iglesia de la Asunción \(Gumiel de Izán-Burgos\)](#) (1)
- [Iglesia de San Gil Abad \(Burgos\)](#) (1)
- [Iglesia de San Pablo \(Palencia\)](#) (1)
- [Iglesia de Santa María \(Dueñas-Palencia\)](#) (2)
- [Iglesia parroquial de Bascones de Valdivia \(Palencia\)](#) (1)
- [Maestro de San Pablo de la Moraleja](#) (1)
- [Marginalia](#) (3)
- [Retablos](#) (7)
- [Sillería de coro de la Catedral de Zamora](#) (6)
- [Sillería de coro del Colegio de San Gregorio \(Valladolid\)](#) (3)
- [Sillería de coro del Monasterio de San Benito \(Valladolid\)](#) (5)
- [Sillerías de coro de difícil clasificación](#) (1)
- [Sillerías de coro Góticas](#) (3)
- [Sillerías de coro Renacentistas](#) (5)
- [Sillerías de coro Tardogóticas](#) (6)

### Archivo del blog

- ▶ [2012](#) (19)
- ▼ [2011](#) (19)
  - ▶ [diciembre](#) (3)
  - ▼ [noviembre](#) (3)
    - [SILLERÍAS DE CORO \(II\)](#)
    - [SILLERÍAS DE CORO \(II\)](#)
    - [MARGINALIA \(I\)](#)
  - ▶ [octubre](#) (3)
  - ▶ [septiembre](#) (4)
  - ▶ [agosto](#) (3)
  - ▶ [julio](#) (3)



La fecha de realización que se supone para esta sillería puede establecerse en los últimos años del siglo XV, -es decir, alrededor de 1496-, fecha en que se concluyó el Colegio.

Se desconoce quien fue su autor. Para Ara Gil pueden señalarse puntos de contacto con la labor en madera de las puertas del Colegio de Santa Cruz; otros historiadores, en cambio, la asignan a Rodrigo de León, y a algunos les trae a la memoria la de Padres de la Cartuja de Miraflores realizada por Martín Sánchez de Valladolid.



Los dorsales de los asientos, -separados unos de otros por delgadas columnas estriadas que avanzan el influjo renacentista-, van ornamentados con composiciones que mantienen elementos góticos (como la fila de arcos de la parte inferior del dorsal),



pero con unos diseños en los que ya se advierte una evolución hacia el gusto renacentista. Una constante en ellos es la repetición de las armas del fundador y promotor del colegio y capilla; parafraseando a su biógrafo del siglo XVII el P. Arriaga, "con tanta firmeza y multiplicidad que no es posible" eliminarlas sin destruirlas.



El remate formado por hojas de acanto y una guirnalda de hojas de laurel ceñida por cintas deja bien claro el sabor incipiente renacentista.



Carece de misericordias.

Los únicos motivos figurativos se localizan en los apoyamanos que adoptan forma de lágrima decorada en sus dos caras con diversas composiciones, entre las que destacan cabezas humanas o animales fantásticos. Pero antes de hablar de ellos hay que contar tres pequeñas historias.



La primera la escribió J. Baltrusaitis en su libro "La Edad Media fantástica". Dice así: "... la moneda jugó un papel decisivo en la transmisión de algunos temas... La Edad Media veneraba las piezas grabadas... pero... gustaba de las antiguas piezas de plata y oro ... Monedas de diversos orígenes, sobre todo romano y bizantino, circulaban abundantemente. Se llevaban como si fueran medallas dignas de veneración... Las monedas servían para decorar muebles, los vestidos y los arreos de los caballos... ... el caso de una curiosa bestia que denominaremos el "**cuadrúpedo de dos patas**". La anomalía se explica primero por el deterioro del metal. Algunas partes de la figura del caballo se borran con el tiempo: a menudo sus piernas parecen separarse ... se trata ... de una regla de dibujo. La imagen se va dislocando progresivamente: las patas delanteras, cuyas articulaciones son más frágiles, se colocan cada vez más lejos y se pasean libremente. *Ha nacido una criatura nueva* que ... encontrará su configuración definitiva con la supresión completa de los elementos separados. ... El tronco de esta figura, continuado directamente por un largo cuello trazado por la misma curva, es la causa de que, a menudo, se la tome por un dragón.. ... Privado de su apoyo por delante, el animal parece suspendido. Y no sólo es monstruoso por su anatomía, sino sobre todo por su incumplimiento de la leyes de equilibrio. ... "



La segunda historia es un poco más complicada: trata del "*Libro del Alboraique*", un panfleto anónimo escrito alrededor de 1488, que realiza un ataque virulento contra los conversos judaizantes al compararlos con al-Bur-q, nombre árabe del corcel de Mohammed que, milagrosamente, condujo al profeta, ida y vuelta, desde la Meca a Jerusalén en una sola noche. Al "*alboraique*" se le describe como una bestia grotesca, con boca de lobo, cara de caballo, ojos de humano, orejas de lebre, cola de serpiente, cuerpo de buey, y varios etcéteras hasta completar veintiún características. Al igual que la bestia de Mohammed representa una combinación monstruosa de distintas partes de animales pero no puede identificarse con ninguna especie en particular, los falsos

conversos practican las tres religiones sin poder ser categorizados ni como musulmanes, ni como judíos, ni como cristianos. El autor del panfleto asigna cualidades morales a los atributos físicos de los *alboraicos* o conversos a los que se considera hipócritas, falsos, vanidosos, insolentes, heréticos, sodomitas y arrogantes.

Deberíamos leer el cuerpo monstruoso que proyecta como una construcción cultural; así, en la catedral de Sevilla en un friso de la sillería existe una pieza compleja y maliciosa, en la que se ve a dos monstruos compuestos devorando la cabeza de un muerto; bajo el relieve, en una voluta, figura el nombre “Alboraique”; su imagen es similar a la del apoyamanos que hace pareja con el que en la sillería de la capilla del colegio de San Gregorio presenta el escudo de fray Alonso de Burgos.



Y la tercera historia la contó en 1517 Lorenzo Vital al describir los lugares visitados por Carlos V en su primer viaje a España.

*“Este venerable prelado [Fray Alonso de Burgos] tenía un gran celo por aumentar y defender la fe católica y destruir los herejes e infieles, ... Por esa causa, allí donde sabía que estaban, los perseguía diligentemente para amonestar su salud, condenándolos y censurando su condenable error, lo que tan diligentemente hizo y trabajó que convirtió a varios: por el cual el rey y la reina le dieron la mitad de las confiscaciones procedentes de los herejes e infieles obstinados y vencidos, a fin de que para extirparlos se sintiese más alentado. De cuyas confiscaciones juntó y adquirió tan grandes dineros, que se estimaba su haber en un valor de más de cuatrocientos mil ducados. Fueron entonces varios de esos obstinados “marranos” herejes quemados y sus bienes confiscados; y a los fugitivos se les requería para que acudiesen a responder de aquello que se les imputaba, y que dieran tan buenas excusas que pudieran bastar, en el plazo de breves días, con peligro de que, si se mostraban en falta, tendrían sus bienes confiscados y parecidamente sus cuerpos. En memoria de lo cual hizo colgar, en diversas iglesias, en el reino de castilla, tantas camisas como marranos herejes habían sido quemados, de tal modo que, en la iglesia de San Pablo, de la que al presente os quiero hablar, ví allí colgadas una treintena, debajo de las cuales estaban escritos, en gruesas letras, los nombres de dichos herejes y sus culpas; y también había pintadas representaciones de diablos, como señal de sus culpas y condenable error. ... Este susodicho obispo de Palencia hizo edificar el mencionado convento, y también el colegio que allí había, con los dineros procedentes de las confiscaciones de esos “marranos” herejes, todo ello en honor de Dios y exaltación de la fe, ...”*



#### BIBLIOGRAFÍA.

-“Escultura gótica en Valladolid y su provincia”, Clementina Julia Ara Gil, Valladolid 1977.

-“Para la historia del Colegio de San Gregorio de Valladolid”, Juan Agapito y Revilla, BSCE, Valladolid 1919.

-“Aportaciones al estudio del legado artístico de Fray Alonso de Burgos”, José Ignacio Hernández Redondo, Bellaterra 2001.

-“Historia del Colegio de San Gregorio de Valladolid”, Gonzalo de Arriaga, editado por Manuel M<sup>a</sup> Hoyos, Valladolid 1928-40.

-“La Edad Media fantástica”, Jurgis Baltrusaitis, Ediciones Cátedra, Madrid 1994.

- “Trajes y modas en la España de los Reyes Católicos”, Carmen Bernis, Madrid 1978-9

-“Viajes de extranjeros por España y Portugal”, J. García Mercadal, Junta de Castilla y León, Salamanca 1999

-“Las sillerías góticas españolas”, Dorothy y Henry Kraus, Madrid 1984.

-“Inventario Artístico de Valladolid y su provincia”, J.J. Martin Gonzalez y otros, Valladolid 1970.

-“Temas profanos en la escultura gótica española. Las sillerías de coro”, Isabel Mateo Gómez, Madrid 1979.

-“Castilian Sculpture. Gothic to Renaissance”, Beatrice G. Proske, Nueva York 1951.

-“Exposición conmemorativa del V Centenario del matrimonio de los Reyes Católicos”. Valladolid 1969.

**(cont.)**

---

Publicado por [Luis Planas](#) en 11:53

[Recomendar esto en Google](#)

Etiquetas: [Sillería de coro del Colegio de San Gregorio \(Valladolid\)](#), [Sillerías de coro Góticas](#)

## Sin comentarios:

## Publicar un comentario en la entrada

Introduce tu comentario...

Comentar como: Cuenta de Google

Publicar

Vista previa

---

[Entrada más reciente](#)

[Página principal](#)

[Entrada antigua](#)

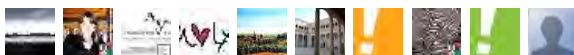
Suscribirse a: [Enviar comentarios \(Atom\)](#)

## Seguidores

Participar en este sitio

Google Friend Connect

Miembros (10)



¿Ya eres miembro? [Acceder](#)

# escultura castellana

La escultura castellana de los siglos XV y XVI es bastante desconocida. Me propongo presentar algunas imágenes y textos que, desde un punto de vista laico, ayuden a su mejor conocimiento.

[Página principal](#) | [Retablos](#) | [Maestros](#) | [Marginalia](#) | [Escultura funeraria](#) | [Sillerías de coro](#)

viernes, 25 de noviembre de 2011

## SILLERÍAS DE CORO (II)

### Sillería de la Capilla del Colegio de San Gregorio, Valladolid (II).

(SEGUNDA PARTE)

La **curiosísima escultura**, -que decía el Padre Arriaga- de la sillería de coro de la Capilla del Colegio de San Gregorio, se sitúa en los apoyamanos; no conozco de la existencia de algún intento de descripción, por lo que el texto que sigue es tan sólo una hipótesis, un pequeño juego detectivesco. En uno de los grupos de siales hay un claro predominio de cabezas humanas; en el otro por el contrario la mayoría son animales fabulosos con tan sólo una talla de un hombre.



Una muestra del deseo de perpetuar su imagen nos la dió Fray Alonso de Burgos en el sepulcro que encargó a Simón de Colonia.

Antonio de Lalaing, con motivo del "primer viaje de Felipe el Hermoso a España en 1501" escribió:

*"Allí construyó dicho obispo [Fray Alonso] una capilla donde está enterrado en sepulcro de alabastro, sobre el cual hay siete u ocho personajes de alabastro retratados*

*del natural, como el rey, la reina, la princesa de Castilla, hermana del Archiduque, el príncipe don Juan su marido, el comendador mayor y encima está sentado un obispo de pontifical".*



El autor de la sillería debió utilizar para inspirarse monedas y alguna estampa o grabado; así, la representación del rey Fernando de Aragón recuerda a su iconografía en el "doble excelente", -moneda entonces acuñada por varias cecas- o a la del cuadro de Diego de la Cruz conocido como "La Virgen de la Merced con la familia de los Reyes Católicos". La de la reina Isabel se parece al retrato que la

hizo Juan de Flandes.



Tenemos, de esta manera, probablemente identificados las imágenes de cuatro de los relieves de los primeros estalos de la sillería; su autor parece incidir en una dirección iconográfica similar a la del sepulcro:

-la princesa de Castilla, Margarita de Austria, hermana del Archiduque y mujer de Juan

### Datos personales

**Luis Planas**

[Ver todo mi perfil](#)

### Etiquetas

[Andrés de Nájera](#) (1)

[Colegio de San Gregorio \(Valladolid\)](#) (1)

[Escultores](#) (7)

[Escultura funeraria](#) (6)

[Gil de Siloe](#) (14)

[Iglesia de la Asunción \(Gumiel de Izán-Burgos\)](#) (1)

[Iglesia de San Gil Abad \(Burgos\)](#) (1)

[Iglesia de San Pablo \(Palencia\)](#) (1)

[Iglesia de Santa María \(Dueñas-Palencia\)](#) (2)

[Iglesia parroquial de Bascones de Valdivia \(Palencia\)](#) (1)

[Maestro de San Pablo de la Moraleja](#) (1)

[Marginalia](#) (3)

[Retablos](#) (7)

[Sillería de coro de la Catedral de Zamora](#) (6)

[Sillería de coro del Colegio de San Gregorio \(Valladolid\)](#) (3)

[Sillería de coro del Monasterio de San Benito \(Valladolid\)](#) (5)

[Sillerías de coro de difícil clasificación](#) (1)

[Sillerías de coro Góticas](#) (3)

[Sillerías de coro Renacentistas](#) (5)

[Sillerías de coro Tardogóticas](#) (6)

### Archivo del blog

▶ [2012](#) (19)

▼ [2011](#) (19)

▶ [diciembre](#) (3)

▼ [noviembre](#) (3)

[SILLERÍAS DE CORO \(II\)](#)

[SILLERÍAS DE CORO \(II\)](#)

[MARGINALIA \(I\)](#)

▶ [octubre](#) (3)

▶ [septiembre](#) (4)

▶ [agosto](#) (3)

▶ [julio](#) (3)

de Aragón y Castilla, único hijo varón de los Reyes Católicos,  
 -el príncipe Juan,  
 -la reina Isabel la Católica,  
 -el rey Católico Fernando de Aragón.



La ubicación de los motivos ornamentales, las tallas colocadas en los apoyamanos, parecen obedecer a una cierta intencionalidad; posiblemente se buscase una finalidad estética y simbólica en los motivos que los decoran. A señalar las oposiciones que se observan entre medallones de un mismo apoyamano.



Así, en el de separación entre los estalos de los Reyes Católicos, y enfrentados a sus imágenes figuran la representación simbólica de Fray Alonso: su escudo, -flor de lis en campo sinople, a la que se añade bordura de plata con cruces dominicanas-, y su recuerdo como perseguidor de herejes asociado al alboraique. Su inclusión entre los reyes trata de hacerle aparecer como hombre de confianza y como figura clave en el nuevo orden implantado por aquellos.



Dos cabezas masculinas con sombreros con beca (tocado consistente en una copa encajada en una rosca, adornado con una tira de tela muy larga y más o menos ancha) representan a los escolares, clérigos, del colegio. En el Diccionario de Covarrubias de 1611 se define la "beca" como "cierto ornamento que usaban los clérigos constituidos en dignidad", y en el Diccionario de Autoridades de 1726,



entre otras acepciones de esta voz, se recoge la de "una insignia de diversos colores que usan los clérigos ... y es como una faja o lista de una cuarta de ancho y de cuatro varas de largo; se cruza sobre el pecho y, subiendo por los hombros, desciende por las espaldas".



El águila, con plumaje tallado con minuciosidad, se apoya sobre un tronco. Tiene habitualmente un significado positivo, aunque en ocasiones presenta un significado negativo alusivo a la soberbia, al orgullo y al poder mundano.

Se dice en el Fisiólogo en la versión atribuida a San Epifanio: *"El águila, reina de las aves, recibe el nombre de su muy dilatada vida, ya que llega a vivir un centenar de años. Cuando envejece se le curva el pico y los ojos se le nublan, de modo que ni puede ver no tomar aliento. De ahí que vuela hacia lo alto y se lanza contra una escarpada roca, en la que golpea su pico; se sumerge en las frías aguas y se expone a los rayos del sol. Entonces caen de sus ojos las legañas y de nuevo se rejuvenece. Tú, pues, hombre*

*espiritual, cuando te veas bajo el peso de la multitud de los pecados, sube a lo alto -esto es, a la propia conciencia de ti mismo- y arrójate contra la piedra -es decir, la ortodoxia de la fe-; llora la multitud de tus pecados y, tras lavarte en las aguas perpétuas -es decir, las lágrimas-, caliéntate con los rayos del Sol -esto es, acércate al calor de la penitencia en la comunidad de los fieles y en el Santo Espíritu-; arroja las legañas -esto es, los pecados-; enseguida se renovará tu juventud, como la del águila, y serás llamado justo en la presencia de Dios”.*



[Alboraique: “corcel que el Arcángel Gabriel regaló a Mahoma sin una forma definida, sin ser caballo ni mula, macho ni hembra”, para trasladarle de Jerusalem a La Meca en una noche.]

Mas problemáticas de interpretar parecen otras tallas de la primera bancada.



La figura masculina con perilla y con terminación puntiaguda del tocado con que cubre su cabeza podría ser algún personaje de la familia real pero me inclino por la posibilidad de que se trate de un profeta. A veces, se utilizaba este tipo de tocados para denotar procedencia oriental, representándose de este modo a los Profetas del Antiguo Testamento. Su ubicación, -opuesto a la imagen de la reina en el mismo apoyamanos-, le identificaría, desde el punto de vista físico y moral, como la antesala y sostén de los acontecimientos venideros.



La referencia a animales y la utilización de alegorías para facilitar la comprensión de ideas complejas y ayudar en su recuerdo fue muy utilizado en las homilías. El arte se concebía como una enseñanza religiosa, y los animales constituían símbolos a descifrar. Las criaturas fabulosas eran obra de Dios como cualquier otro animal; sin embargo eran inferiores a los hombres porque no tenían



inteligencia, tan sólo les guiaban los instintos.

En la Edad Media fueron numerosos los textos en que aparecía el infiel o el hereje descrito como una bestia o monstruo, fuese para simbolizar su maldad fuese para explicar su poca inteligencia.





Decía el Padre Arriaga en el siglo XVII que adornaba el coro de la capilla del Colegio de San Gregorio **una sillería de nogal de curiosísima escultura**. Hoy podemos sospechar que la dirección iconográfica de la primera bancada es la de una figuración en la que se buscaba presentar la unión entre la Monarquía y Fray Alonso al tiempo que se canta su victoria sobre la herejía.

#### BIBLIOGRAFÍA.

- “Escultura gótica en Valladolid y su provincia”, Clementina Julia Ara Gil, Valladolid 1977.
- “Aportaciones al estudio del legado artístico de Fray Alonso de Burgos”, José Ignacio Hernández Redondo, Bellaterra 2001.
- “Historia del Colegio de San Gregorio de Valladolid”, Gonzalo de Arriaga, editado por Manuel M<sup>a</sup> Hoyos, Valladolid 1928-40.
- “Trajes y modas en la España de los Reyes Católicos”, Carmen Bernis, Madrid 1978 y 1979.
- “Viajes de extranjeros por España y Portugal”, J. García Mercadal, Junta de Castilla y León, Salamanca 1999
- “Temas profanos en la escultura gótica española. Las sillerías de coro”, Isabel Mateo Gómez, Madrid 1979.
- “Castilian Sculpture. Gothic to Renaissance”, Beatrice G. Proske, Nueva York 1951.
- ““El Fisiólogo” atribuido a San Epifanio”, Santiago Sebastián (Ed.), Madrid 1986.

(cont.)

---

Publicado por [Luis Planas](#) en 00:30

[Recomendar esto en Google](#)

Etiquetas: [Sillería de coro del Colegio de San Gregorio \(Valladolid\)](#), [Sillerías de coro Góticas](#)

## Sin comentarios:

## Publicar un comentario en la entrada

Introduce tu comentario...

Comentar como:

---

[Entrada más reciente](#)

[Página principal](#)

[Entrada antigua](#)

Suscribirse a: [Enviar comentarios \(Atom\)](#)

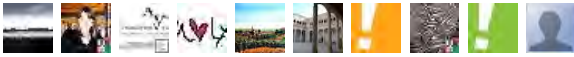
## Seguidores

Participar en este sitio

Google Friend Connect



### Miembros (10)



¿Ya eres miembro? [Acceder](#)

Plantilla Watermark. Con la tecnología de [Blogger](#).

# escultura castellana

La escultura castellana de los siglos XV y XVI es bastante desconocida. Me propongo presentar algunas imágenes y textos que, desde un punto de vista laico, ayuden a su mejor conocimiento.

[Página principal](#) | [Retablos](#) | [Maestros](#) | [Marginalia](#) | [Escultura funeraria](#) | [Sillerías de coro](#)

sábado, 3 de diciembre de 2011

## SILLERÍAS DE CORO (II)

Sillería de la Capilla del Colegio de San Gregorio, Valladolid (III).

(TERCERA Y ÚLTIMA PARTE)



La segunda bancada de la sillería, -probablemente los dos bancos estuviesen enfrentados-, presenta tan sólo una figura humana que por sus características podría responder a un retrato; el resto son animales, híbridos o monstruos y algún vegetal (excepción de un infantil y tosco guerrero).



En el mundo medieval el lenguaje simbólico abarcaba todos los aspectos de la vida del hombre; el simbolismo animal reflejaba la mentalidad medieval hacia los animales y hacia los hombres, revelando su propia idea de la vida dominada en extremo por una concepción religiosa del mundo. Para ellos, el mundo real era un reflejo del mundo divino y los símbolos eran la clave para



interpretar a aquel.

Dependiente de la religión el hombre medieval convirtió a los animales en símbolos del bien y del mal; fueran estos animales fantásticos o reales eran, junto a sus mensajes, el reflejo de la voluntad divina. Sistematizados en un género literario, Los Bestiarios, tuvieron una simbología arquetípica bien conocida y dominada por el *hecho* cristiano. En el Fisiólogo se ilustra el dogma y la moral cristiana a través de los animales, y con las

## Datos personales

**Luis Planas**

[Ver todo mi perfil](#)

## Etiquetas

[Andrés de Nájera \(1\)](#)

[Colegio de San Gregorio \(Valladolid\) \(1\)](#)

[Escultores \(7\)](#)

[Escultura funeraria \(6\)](#)

[Gil de Siloe \(14\)](#)

[Iglesia de la Asunción \(Gumiel de Izán-Burgos\) \(1\)](#)

[Iglesia de San Gil Abad \(Burgos\) \(1\)](#)

[Iglesia de San Pablo \(Palencia\) \(1\)](#)

[Iglesia de Santa María \(Dueñas-Palencia\) \(2\)](#)

[Iglesia parroquial de Bascones de Valdivia \(Palencia\) \(1\)](#)

[Maestro de San Pablo de la Moraleja \(1\)](#)

[Marginalia \(3\)](#)

[Retablos \(7\)](#)

[Sillería de coro de la Catedral de Zamora \(6\)](#)

[Sillería de coro del Colegio de San Gregorio \(Valladolid\) \(3\)](#)

[Sillería de coro del Monasterio de San Benito \(Valladolid\) \(5\)](#)

[Sillerías de coro de difícil clasificación \(1\)](#)

[Sillerías de coro Góticas \(3\)](#)

[Sillerías de coro Renacentistas \(5\)](#)

[Sillerías de coro Tardogóticas \(6\)](#)

## Archivo del blog

► [2012 \(19\)](#)

▼ [2011 \(19\)](#)

▼ [diciembre \(3\)](#)

[MAESTROS \(III\)](#)

[RETABLOS \(III\)](#)

[SILLERÍAS DE CORO \(II\)](#)

► [noviembre \(3\)](#)

► [octubre \(3\)](#)

► [septiembre \(4\)](#)

► [agosto \(3\)](#)

► [julio \(3\)](#)

Etimologías de San Isidoro se completa esa visión del mundo animal como resultado del proyecto divino.



Muchas de las descripciones de los animales en los Bestiarios son caprichosas, pues la mayoría de ellos no eran conocidos por las gentes de aquella época, y en el caso de la escultura la limitación de espacio era además un condicionante para no respetar su forma natural. Así parece ocurrir con el elefante de la sillería tomado por el artista de algún grabado o de la iluminación de algún libro y que no parece asimilarse muy



bien; el elefante tenía un simbolismo tradicional de fortaleza, pureza e inteligencia y otro de egoísmo, cobardía y bravuconería, aunque en el caso de la sillería por su enemistad - como dice Plinio- con el dragón, símbolo inequívoco de Satán, el simbolismo del elefante que debería prevalecer es el religioso, el de pureza y castidad.



San Isidoro en las Etimologías dice del unicornio: *"El rinoceronte, voz griega que se interpreta en latin "in nare cornu". Se le dice tambien Monocero o Unicornio, porque tiene un cuerno en la frente, de cuatro pies de longitud, tan agudo y fuerte que perfora y rompe lo que con él ataca; en lucha con el elefante, lo derriba abriéndole el vientre. Es de tanta fiereza, que no pueden cazarlo los cazadores, y dicen los que escriben sobre la naturaleza*



*de los animales que le ponen delante a una joven, que descubre su seno al verlo venir y, de esta manera, el animal depone su fiereza y descansa su cabeza en la joven y, así, le pueden coger los cazadores".* El Fisiólogo repetía lo mismo, pero simbolizaba en estas escenas a la castidad y a Cristo. Joachim Camerarius el Joven (1534-1598) fue un reconocido médico y botánico alemán hijo del filósofo Joachim Camerarius el Viejo; en su "Symnolorum et Emblematum ex animalibus" ilustra un grabado titulado "Hoc Virtus Amor" cuyo texto dice *"¿A quien no vence el amor y el ardor de la virtud casta?. La Virtud puede tanto, que vence a la misma fiera".*



Para comprender los Bestiarios una de las claves es el Fisiólogo, cuya información procedía de fuentes grecoromanas en cuya tradición los animales tenían un sentido más alegórico (fábulas). Los cristianos, hicieron desaparecer la característica sacralización que les confería el mundo pagano y, los transformaron en símbolos aunque ese simbolismo fuera ambivalente y plural.



Los animales no sólo fueron capaces de encarnar valores morales o físicos concretos, transmitiendo mensajes claros de carácter positivo o negativo, sino que, como había sido frecuente desde los primeros siglos de la Iglesia, la figura animal fue objeto de interpretaciones alegóricas, aportando nuevas perspectivas en la aproximación a ésta.

La actitud de rechazo hacia los judíos provocadas desde diferentes ámbitos, entre ellos, el eclesiástico hizo surgir toda una serie de tópicos negativos aplicados a la figura del judío, fomentando el odio hacia todo lo que suponía la ley mosaica.

En el S. XV al problema judío se sumó el converso. Después de la oleada de conversiones masivas, las sospechas recayeron sobre los conversos, a los que se



acusaba de practicar su antigua religión de forma oculta. Así, se creó un clima de desasosiego no sólo entre los falsos conversos sino también entre los verdaderos, que tenían que soportar el dedo acusador de sus vecinos. La herejía se asoció a un animal de características caninas, tradición que se remontaba a siglos atrás y no exclusiva del ámbito hispano (en el Bestiario Moralizado de Guillaume le Clerc,



p.e., los judíos son representados por una hiena).



La figura del loco, -del necio, del bufón- fue importante en el siglo XV: amenazador y ridículo, mostraba la sinrazón del mundo y la pequeñez humana, recordaba el tema de la muerte mostrando a los humanos una alegoría de su final seguro. Sus rostros duros, de torcida mirada, rictus simiesco que descubre sus dientes o boca, narices dilatadas, pómulos salientes, cubiertos de una capucha con orejas de asno



aparecerá con frecuencia en la escultura de la época pues su drama no era personal sino de la humanidad violenta.

En 1494 Sebastián Brant escribió un texto bufo, "Das Narrenschiff" (*La nave de los locos*), una alegoría que presenta a una nave atiborrada de seres humanos enagenados, frívolos, u olvidadizos, pasajeros a bordo de una nave sin piloto y aparentemente ignorantes de su propia dirección. Un símbolo del sentido del pecado y del espíritu maligno en el modo de pensar medieval. La edición original, acompañada con una serie de grabados para ilustrar las diferentes locuras que constituyen los capítulos tuvo gran éxito desde el primer momento de su publicación. *La nave de los locos* criticaba la debilidad y la locura de sus contemporáneos, -la identidad entre locura y necesidad presidía las concepciones de la época- siendo la metáfora de la nave utilizada con frecuencia en la Edad Media.



La inserción sistemática del tipo de relatos moralizantes conocido como *exemplum* ("modo de persuasión que toma la forma de un relato") en los sermones fue un uso que se extendió durante la Edad Media, sobre todo gracias a la labor popularizante de los frailes, y que ha tenido una gran importancia en la formación de la cultura cristiana occidental. El género de los *exempla* de las homilias llegó a incluir diversos tipos de narraciones



como anécdotas o leyendas, pero también historias de animales, y fábulas de origen popular o culto.

En los apoyamos de la sillería se recurre al mismo sistema recomendado por las *Ars Praedicandi* en el ejercicio de la predicación, presente tanto en la literatura homilética como en los sermones pronunciados, me refiero a la utilización de *similitudines*, alegorías y referencias a animales para expresar determinados contenidos de una manera más accesible a un público apenas instruido.



Fray Alonso de Burgos mostró desde muy temprano su intención de utilizar la promoción artística como medio de exaltación personal; la obsesiva repetición de su escudo, o la inusual inclusión de su retrato, en las obras que patrocinó así lo demuestra, y no iba a ser excepción la sillería de coro de su capilla. Por eso, quizás la única figura humana de la segunda bancada, la que podría responder a un retrato, sea Fray Alonso.

#### BIBLIOGRAFÍA.

- “Escultura gótica en Valladolid y su provincia”, Clementina Julia Ara Gil, Valladolid 1977.
- “Los santos dominicos y la propaganda inquisitorial en el convento de Santo Tomás de Ávila”, Sonia Caballero Escamilla, AEM 2009.
- “Aportaciones al estudio del legado artístico de Fray Alonso de Burgos”, José Ignacio Hernández Redondo, Bellaterra 2001.
- “Historia del Colegio de San Gregorio de Valladolid”, Gonzalo de Arriaga, editado por Manuel M<sup>º</sup> Hoyos, Valladolid 1928-40.
- “Temas profanos en la escultura gótica española. Las sillerías de coro”, Isabel Mateo Gómez, Madrid 1979.
- , “El simbolismo animal en la cultura medieval”, M<sup>º</sup> Dolores-Carmen Morales Muñiz, UNED, 1996.
- “Castilian Sculpture. Gothic to Renaissance”, Beatrice G. Proske, Nueva York 1951.
- ““El Fisiólogo” atribuido a San Epifanio”, Santiago Sebastián (Ed.), Madrid 1986.

---

Publicado por [Luis Planas](#) en 13:38

[Recomendar esto en Google](#)

Etiquetas: [Sillería de coro del Colegio de San Gregorio \(Valladolid\)](#), [Sillerías de coro Góticas](#)

## Sin comentarios:

## Publicar un comentario en la entrada

Introduce tu comentario...

Comentar como: [Cuenta de Google](#)

[Publicar](#)

[Vista previa](#)

---

[Entrada más reciente](#)

[Página principal](#)

[Entrada antigua](#)

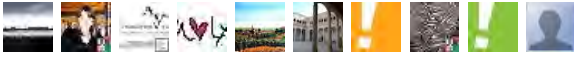
Suscribirse a: [Enviar comentarios \(Atom\)](#)

## Seguidores

Participar en este sitio

Google Friend Connect

**Miembros (10)**



¿Ya eres miembro? [Acceder](#)

Plantilla Watermark. Con la tecnología de [Blogger](#).